



Rapport d'activité

2023



Sommaire

-  *Rapport moral*
-  *Les salarié.e.s en parcours*
-  *Accompagnement socio professionnel*
-  *Association Intermédiaire*
-  *Ateliers et Chantiers d'Insertion*
-  *Territoire Zéro Chômeur de Longue Durée*
-  *Rapport financier*
-  *Rapport d'orientation*
-  *Revue de presse*
-  *Annexe 1*

Rapport moral

Hughes COTRON
Président



Chers amis,

Tout d'abord, au nom du conseil d'administration, de l'ensemble des salariés d'Oser Forêt Vivante, je vous remercie de votre présence à cette assemblée générale, de votre participation à la dynamique associative, que vous soyez bénévole, élu, partenaire, client, fournisseur, soutien, ...

Que retiendrons-nous de 2023 ?

Comme les précédentes, cette année est marquée par la poursuite du désengagement des politiques publiques : baisse du conventionnement de l'Etat pour les chantiers d'insertion et baisse du financement volontariste du Conseil Départemental. Situation qui se cumule avec un contexte inflationniste d'une manière générale et une augmentation substantielle des charges avec pour conséquence au final, un déficit de 57 000 € et des perspectives toutes aussi inquiétantes pour 2024.

Néanmoins, au cours de l'année 2023, nous avons travaillé, administrateurs et salariés, à l'élaboration d'un nouveau projet stratégique pour la période 2023-2025. Même si, en ces temps incertains, il est difficile de se projeter, le projet stratégique reste un fil conducteur important pour un portage collectif du développement d'Oser Forêt Vivante.

Malgré tous les cailloux qui compliquent notre avancée sur le chemin, nous ne devons pas baisser les bras. Nous resterons d'ardents défenseurs du droit au travail pour toutes et tous, et ce, sans discrimination aucune.

L'année 2023 a été aussi pour Oser Forêt Vivante, celle de la baisse du conventionnement des chantiers d'insertion entraînant une diminution importante des effectifs à partir de juin, certains contrats n'ont pas pu être renouvelés.

Dans un même temps, nous accueillons des publics de plus en plus éloignés de l'emploi qui nécessitent un accompagnement renforcé durant leur parcours. C'est pourquoi, nous poursuivons notre engagement dans le programme « Collectif Vers l'accompagnement Global » de convergence (soutien de 3 chargées de partenariat, mise en place d'ateliers mensuels).

Du côté de l'association intermédiaire, c'est un turn-over plus important pour les salariés en parcours.

Pour mener à bien notre mission, nous mobilisons différents outils de financements dont le PIC IAE pour la prise en charge de la formation des salariés en parcours mais avec toujours une moindre prise en charge pour les salariés de l'AI qui bénéficient donc de moins de formations.

Rapport moral

Nous avons néanmoins de très bons taux de sorties dynamiques : 63% pour les ACI et 83% pour l'AI.

Même si la situation financière s'est dégradée en 2023, nous poursuivons l'amélioration des outils de production (locaux, matériel, process, procédures).

Oser Forêt Vivante poursuit également le portage de l'ingénierie du projet Territoire Zéro Chômeur de Longue Durée avec l'espoir d'une habilitation prochaine. L'association a fait le choix de porter la future Entreprise à But d'Emploi si le territoire est habilité. Dans cette perspective, une nouvelle association a été créée. Un conseil d'administration s'est constitué et plusieurs des administrateurs/trices ont accepté de donner plus de temps et de compétences au service de cette nouvelle aventure. Je les remercie vivement pour leur engagement.

Les perspectives sont préoccupantes à bien des égards. Nous tenons à vous le dire et à vous le faire partager. Vous associer à nos préoccupations, c'est aussi vous dire que nous avons besoin d'être soutenus. Appuyés par votre engagement en tant que bénévole, administrateur, donneur d'ouvrage, partenaire, militant, nous serons plus forts. Alors venez nous rejoindre par la porte qui convient pour entrer dans la grande maison qu'est Oser Forêt Vivante.

Selon Sénèque, « Il n'est pas de vent favorable à celui qui ne sait où il va ». Nous savons où nous voulons aller, nous avons besoin de forces vives pour réussir la traversée.

Je terminerai en vous disant à toutes et tous, un grand merci !!! l'avenir se construira ensemble.

Hughes COTRON

Président

Les salarié.e.s en parcours

Quelques chiffres (annexe 1)

- * 203 salarié.e.s en parcours
 - * 106 hommes, 97 femmes
 - * 116 salarié.e.s sans diplôme (57%)
 - * 95 allocataires du RSA (47%)
 - * 23 personnes en situation de handicap
 - * 29 habitants des quartiers prioritaires
 - * 34 nationalités différentes
 - * 44 réfugiés (22%)

Principaux freins à l'emploi

- * **Augmentation des personnes avec freins multiples**
linguistique, mobilité, santé, logement, familial, financier
- * **Appauvrissement du public accueilli**
- * **Accroissement des difficultés liées à la santé mentale et/ou aux conduites addictives**

L'accompagnement socio professionnel

Recrutement

* Nouvelles candidatures orientées par les partenaires de l'hébergement social, en lien avec Convergence

* Peu de candidats titulaires du permis B

* Baisse du conventionnement à 43,20 ETP au lieu de 45, entraînant une baisse des effectifs de 67 à 39 salariés

* Obtention de 1,1 ETP supplémentaire en novembre : 20 recrutements réalisés en 15 jours

Suivi socio professionnel

* **Aspect social** important, pouvant parfois prendre le pas sur l'accompagnement professionnel

* **Frein linguistique** fort complexifiant l'accès à l'emploi

* **Frein logement** de plus en plus croissant : démarches longues et frustrantes

* **Démarche systémique**

* **Accompagnement concerté**

* **Entretiens dédiés au projet professionnel**

Collectif Vers l'Accompagnement Global CVG Convergence Nantes

- * Ateliers mensuels sur le logement, la santé et l'emploi
- * Travail avec les chargés de partenariat convergence dans le cadre des accompagnements
- * Développement des connaissances des conseillers socio professionnels à travers les rencontres et formations

5 Bénévoles opérationnel.le.s

- * 23 rendez-vous dans le cadre de démarches administratives et numériques
- * 17 salarié.e.s en parcours ont bénéficié des ateliers linguistiques
- * 1 salariée en parcours a eu des cours en individuel

Formations

- * Formation linguistique à visée professionnelle intensive :
2 jours par semaine durant 2 mois
passage du Diplôme de Compétences en Langues
- * Importance du PIC IAE pour financer des formations :
HACCP, Caces, SST, PAMAL,
entretien des espaces verts/locaux
- * Multiples demandes pour le PERMIS B :
préparation à l'inscription, code, conduite

Leur vie après

Association intermédiaire :
83% de sorties dynamiques

- ✱ 43 % en CDI
- ✿ 33 % en CDD/contrats aidés
- ✱ 23 % sans nouvelles, chômage
1 % raison administrative

Ateliers et chantiers d'insertion :
63% de sorties dynamiques

- ✱ 26 % en CDI/CDD +6 mois
- ✿ 30 % en CDD-6 mois/Contrat aidé
- ✱ 7 % en formation /SIAE

Témoignages

✱ Jardin : écrit de Hocine

✿ Menuiserie : vidéo de Emma

✱ Méli Mélo : Djido

✱ Forêt Vivante : David

✿ Association Intermédiaire : Najet

✱ TZCLD : Anthony

Association Intermédiaire

Utilisateurs

✱ 34 nouveaux clients utilisateurs

✿ 99 particuliers (20%)

✱ 70 professionnels (80%)

	en %
Associations	47%
Entreprises privées	17%
Bailleurs sociaux	9%
Collectivités territoriales	7%

Missions de travail

✱ 12 097 heures de travail

✿ Dont 79,5 % auprès des professionnels et 20,5 % auprès de particuliers

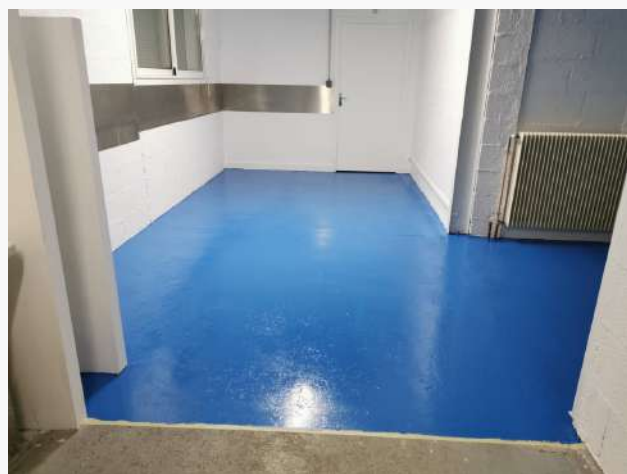
- ✱ • Dont 40,5 % en entretien de locaux
- 17,9 % en restauration collective
- 13,7 % en entretien du domicile
- 10,7 % en manutention

Au fil du linge

* Obtention d'un marché public avec la ville de Saint Herblain (en partenariat avec Hepdalé et Pat'mouille)

* Travaux d'agrandissement des locaux

* Baisse du volume de linge avec les villes de Saint Sébastien sur Loire et Rezé



Forêt Vivante

* Renouvellement du marché public de Nantes
Métropole pour la collecte des papiers et cartons

* Mise en place d'une nouvelle grille tarifaire

* Réorganisation du planning des tournées
suite au déploiement de rolls chez les
partenaires pour collecter le carton



Jardin



Préparation et distribution de 4 649 paniers
augmentation du nombre d'adhérents
(111 à la fin de la dernière saison)



Nouvelle activité de picking avec
la ville de Vertou



Transformation de surplus de
légumes en conserve ou sous vide

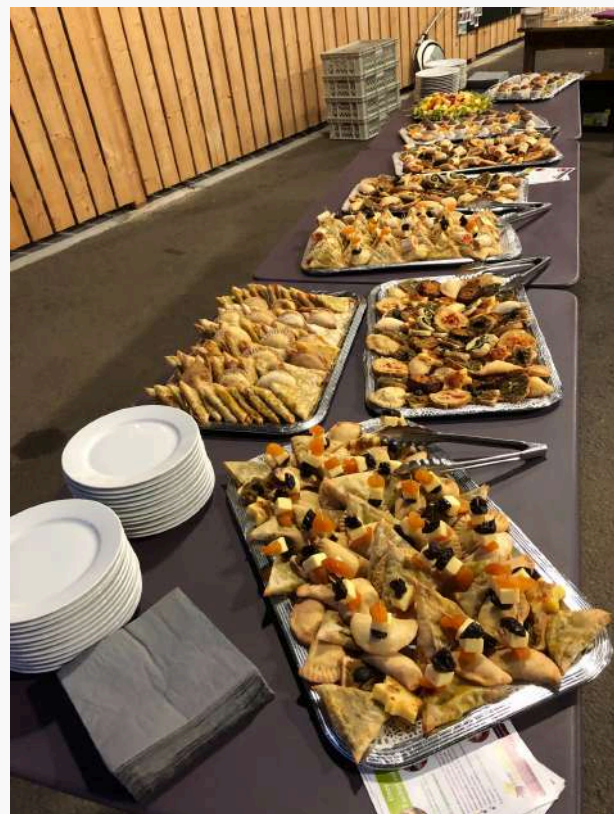


Méli Mélo

✱ Développement des buffets avec de la vaisselle en dur réutilisable

✱ De nombreux festivals intéressants d'un point de vue pédagogique

✱ De nombreuses demandes de devis mais des clients vigilants sur les prix



Menuiserie



Poursuite du marché public avec la ville de Nantes, gros chantier au jardin de la Contrie



Nouvelle gamme de composteurs modulables





Nouvel aménagement de l'atelier sur la base de la démarche japonaise 5S



Territoire Zéro Chômeur de Longue Durée

Un projet de territoire


 Un périmètre ciblé : quartiers Château-Mahaudières, Port au Blé, Victor Hugo / Saint Lupien, Atout Sud, Haute Ile et basse Ile


 Plus de 50 partenaires dont 25 mobilisés au sein du comité local pour l'emploi


 Demande d'habilitation déposée le 31/01/24


Une Mobilisation des habitants

 573 échanges lors d'aller-vers

 4 venues en moyenne à la permanence du mardi matin

 Un groupe de mobilisation mixte entre citoyens et professionnels de l'emploi

 Un porte-à-porte géant réalisé : 868 portes toquées (87% du parc social)

 60aine de volontaires actifs

 Entre 1 et 2 ateliers / mois avec les partenaires du territoire

2024, l'EBE rezéenne

 Décision d'un portage par Oser Forêt Vivante

 Préfiguration de l'EBE autour de 3 pôles d'activités



ON A TOUS LE DROIT À UN TRAVAIL

THÈME : CRÉER SON RÉSEAU

ATELIER : "L'ENQUÊTE MÉTIER"
 QU'EST-CE QUE C'EST ?

- 1 - Qu'est ce que c'est un réseau professionnel ?
- 2 - Quelles Questions poser à des professionnels en rapport avec le métier de son choix ? (ou avec une idée de métier)
- 3 - présentation de la fiche Questionnaire



Rapport financier

ASSOCIATION OSER-FORET VIVANTE

Exercice clos le : 31 Décembre 2023

COMPTE DE RESULTAT

	31/12/2023		Euros
	France	Exportation	Total
			31/12/2022
		Total	Total
Produits d'exploitation (1)			
Ventes de marchandises		72 451	116 257
Production vendue (biens)		180 592	169 781
Production vendue (services)		532 000	549 580
Production commandes publiques		617 058	475 454
Production stockée	-	9 288	9 467
Production immobilisée		-	3 432
Produits nets partiels sur opération à long terme			
Subventions d'exploitation		1 541 396	1 452 389
Reprises sur provisions et transfert de charges		69 664	50 120
Autres produits		835	6 583
		3 004 707	2 833 061
Charges d'exploitation (2)			
Achats de marchandises			
Variation de stocks			
Achats de matières premières et autres approvisionn.		173 528	153 149
Variation de stocks		1 883	3 724
Autres achats et charges externes (a)		488 582	427 984
Impôts, taxes et versements assimilés		114 276	103 230
Salaires et traitements		1 851 478	1 725 197
Charges sociales		332 643	309 675
Dotations aux amortissements et provisions :			
- Sur immobilisations : dotations aux amortissements		125 085	120 162
- Sur immobilisations : dotations aux provisions			
- Sur actif circulant : dotations aux provisions		1 139	960
- Pour risques et charges : dotations aux provisions			
Autres charges		1 829	2 776
		3 090 444	2 846 858
RESULTAT D'EXPLOITATION		- 85 736	- 13 796
Quotes-parts de résultat sur opérations faites en commun			
Bénéfice attribué ou perte transférée			
Perte supportée ou bénéfice transféré			
Produits financiers			
De participations (3)			
D'autres valeurs mobilières et créances de l'actif immo. (3)			
Autres intérêts et produits assimilés (3)		5 436	1 266
Reprises sur provisions et transfert de charges			
Différence positive de change			
Produits nets sur cessions de valeurs mobilières de plac.			
		5 436	1 266
Charges financières			
Dotations aux amortissements et aux provisions			
Intérêts et charges assimilées (4)		6 921	6 376
Différences négatives de change			
Charges nettes sur cessions de valeurs mobilières de plac.			
		6 921	6 376
RESULTAT FINANCIER		- 1 486	- 5 110
RESULTAT COURANT AVANT IMPOT		- 87 222	- 18 906

Rapport financier

ASSOCIATION OSER-FORET VIVANTE

Exercice clos le : 31 Décembre 2023

COMPTE DE RESULTAT

	Euros	
	31/12/2023	31/12/2022
	Total	Total
Produits exceptionnels		
Sur opérations de gestion	5 782	204
Sur opérations en capital	32 714	33 021
Reprises sur provisions et transferts de charges	-	7 246
	38 496	40 471
Charges exceptionnelles		
Sur opérations de gestion	1 027	1 219
Sur opérations en capital		
Dotations aux amortissements et aux provisions	7 424	1 992
	8 451	3 211
RESULTAT EXCEPTIONNEL	30 045	37 260
Participation des salariés aux résultats		
Impôts sur les bénéfices		
Total des produits	3 048 639	2 874 799
Total des charges	3 105 816	2 856 445
BENEFICE OU PERTE	- 57 177	18 354
(a) Y compris :		
- Redevance de crédit-bail mobilier		
- Redevances de crédit-bail immobilier		
(1) Dont produits afférents à des exercices antérieurs		
(2) Dont charges afférentes à des exercices antérieurs		
(3) Dont produits concernant les entités liées		
(4) Dont intérêts concernant les entités liées		

Rapport financier

ASSOCIATION OSER-FORET VIVANTE

Exercice clos le : 31 Décembre 2023

EVALUATION DES CONTRIBUTIONS VOLONTAIRES

	Euros			
	31/12/2023	31/12/2022	Variation	
	Total	Total	Montant	%
Contributions volontaires en nature				
Dons en nature			-	-
Prestations en nature	10 033	10 033	-	0,00%
Bénévolat			-	-
dont Gouvernance	4 764	4 533	230	5,08%
dont opérationnel	1 083	1 179	-96	-8,15%
TOTAL	15 879	15 745	134	0,85%
Charges des contributions volontaires en nature				
Mise à disposition gratuite de biens	10 033	10 033	-	0,00%
Prestations en nature			-	-
Personnel bénévole				
dont Gouvernance	4 764	4 533	230	5,08%
dont opérationnel	1 083	1 179	-96	-8,15%
TOTAL	15 879	15 745	134	0,85%

Rapport financier

ASSOCIATION OSER-FORET VIVANTE

Exercice clos le : 31 Décembre 2023

BILAN ACTIF

	Euros			
	31/12/2023			31/12/2022
	Brut	Amort. Prov.	Net	Net
Capital souscrit non appelé				
ACTIF IMMOBILISE				
Immobilisations incorporelles				
Frais d'établissement				
Frais de recherche et développement				
Concess., brevets, licences, logiciels, drts	16 644	14 959	1 686	4 570
Fonds commercial (1)				
Autres immobilisations incorporelles				
Immobilisations incorporelles en cours				
Avances et acomptes				
Immobilisations corporelles				
Terrains				
Constructions	705 320	200 435	504 885	539 334
Installations techniques, matériel et outillage indus	471 354	372 822	98 532	115 032
Autres immobilisations corporelles	601 059	397 362	203 698	121 540
Immobilisations corporelles en cours				
Avances et acomptes				
Immobilisations financières (2)				
Participations				
Créances rattachées à des participations				
Titres immobilisés de l'activité de portefeuille				
Autres titres immobilisés				
Prêts				
Autres immobilisations financières	15 585		15 585	15 585
	1 809 962	985 577	824 385	796 062
ACTIF CIRCULANT				
Stocks et en-cours				
Matières premières et autres approvisionnements	12 224		12 224	14 107
En-cours de production (biens et services)	14 076		14 076	23 364
Produits intermédiaires et finis				
Marchandises				
Avances et acomptes versés sur commandes	-			700
Créances (3)				
Clients et comptes rattachés	231 382	1 139	230 242	249 428
Autres créances	99 538		99 538	179 456
Capital souscrit - appelé, non versé				
Valeurs Mobilières de placement				
Actions propres				
Autres titres	5 205		5 205	5 205
Instruments de trésorerie				
Disponibilités	763 900		763 900	680 978
Charges constatées d'avance	9 359		9 359	8 736
Total	1 135 685	1 139	1 134 545	1 161 975
Charges à répartir sur plusieurs exercices				
Prime de remboursement des emprunts				
Ecart de conversion Actif				
TOTAL GENERAL	2 945 647	986 716	1 958 931	1 958 036
(1) Dont droit au bail				
(2) Dont à moins d'un an (brut)				
(3) Dont à plus d'un an (brut)				

Rapport financier

ASSOCIATION OSER-FORET VIVANTE

Exercice clos le : 31 Décembre 2023

BILAN PASSIF

	Euros	
	31/12/2023	31/12/2022
	Net	Net
CAPITAUX PROPRES		
Fonds associatif	905 126	886 773
Primes d'émission, de fusion, d'apport		
Ecart de réévaluation		
Ecart d'équivalence		
Réserves :		
- Réserve légale		
- Réserves statutaires ou contractuelles		
- Réserves réglementées		
- Autres réserves		
Report à nouveau		
Résultat de l'exercice (bénéfice ou perte)	- 57 177	18 354
Subventions d'investissement	150 737	177 834
Provisions réglementées		
	998 686	1 082 960
AUTRES FONDS PROPRES		
Produits des émissions de titres participatifs		
Avances conditionnées		
Autres fonds propres		
	-	-
PROVISIONS POUR RISQUES ET CHARGES		
Provisions pour risques	36 574	29 150
Provisions pour charges		
	36 574	29 150
DETTES (1)		
Emprunts obligataires convertibles		
Autres emprunts obligataires		
Emprunts et dettes auprès d'établissements de crédit (2)	510 785	470 325
Emprunts et dettes financières (3)		
Avances et acomptes reçus sur commande en cours	2 868	1 947
Fournisseurs et comptes rattachés	60 686	75 888
Dettes fiscales et sociales	260 977	198 376
Dettes sur immobilisations et comptes rattachés		
Autres dettes	47 764	47 403
Instruments de trésorerie		
Produits constatés d'avance	40 590	51 987
	923 670	845 926
Ecart de conversion Passif		
TOTAL GENERAL	1 958 931	1 958 036
(1) Dont à plus d'un an (a)	466 625	470 171
(2) Dont concours bancaires courants et soldes créditeurs de banque		
(3) Dont emprunts participatifs		

(a) A l'exception des avances et acomptes reçus sur commandes en cours

Rapport d'orientation



Gouvernance

Recruter et accueillir de nouveaux bénévoles

Accompagnement socio professionnel



- Valoriser les compétences acquises durant le parcours
- Dédier des entretiens et des ateliers au projet professionnel
- Renforcer les accompagnements aux techniques de recherche d'emploi



Association intermédiaire

Elaborer un plan d'action de développement commercial



Au Fil du Linge

Réaménager les locaux et optimiser les process à l'issue des travaux



Jardin

Augmenter le nombre d'adhérents aux paniers de légumes



Forêt Vivante

Poursuivre le déploiement des rolls et développer les prestations de désarchivage



Menuiserie

Développer une gamme de produits de série pour les particuliers



Méli Mélo

- Obtenir de nouveaux marchés publics
- Renouveler la carte
- Développer la coopération avec des producteurs locaux

TZCLD



- Favoriser l'habilitation du territoire
- Poursuivre l'animation du consensus et la mobilisation des habitants
- Préfigurer l'entreprise à but d'emploi

Nous communiquons !

Plan de communication



Mise à jour du site internet



Publication de posts facebook réguliers



Création d'un catalogue des produits et prestations pour l'atelier Méli Mélo

Suivez-nous!

<https://www.oser-foret-vivante.com/>

<https://www.facebook.com/OserForetVivante/>

<https://www.linkedin.com/company/oserforetvivante/>

À Rezé, la difficile quête des exclus de l'emploi

Dans le cadre du dispositif Territoires zéro chômeur de longue durée, un porte-à-porte géant a eu lieu, vendredi, afin d'atteindre les invisibles, ces personnes sorties des radars des dispositifs d'insertion.

Reportage

En début d'après-midi, vendredi, à Rezé, tracts en mains et vêtus de chausures bleues, deux binômes de bénévoles s'élancent pour un porte-à-porte de deux heures dans les HLM du quartier prioritaire Château-Mahaudières, où le chômage atteint 19 % et le taux de pauvreté, 37,5 %.

Objectif : toquer à une soixantaine de portes afin de présenter le dispositif Territoires zéro chômeur de longue durée. Une démarche lancée au départ par ATD Quart-monde et désormais expérimentée dans une centaine de territoires en France. A Rezé, elle est portée par l'association Oser forêt vivante, avec le soutien de la Ville et de la Métropole.

L'idée ? Permettre aux personnes durablement éloignées de l'emploi de « lever la main » et d'être accompagnées, pour certaines, en intégrant une entreprise à but d'emploi (EBE), qui serait créée fin 2024 et répondrait à des besoins non couverts dans le quartier.

150 invisibles estimés

En frappant à près de 1 000 logements sociaux en septembre, la vingtaine de toqueurs mobilisés cherche particulièrement à atteindre les « invisibles » et à les rapprocher aux dispositifs d'insertion. Des personnes « sorties des radars », non inscrites à Pôle emploi et non bénéficiaires du RSA, qui seraient intéressées par un retour vers l'emploi. Leur nombre est estimé à 150 parmi les 6 100 habitants du périmètre retenu⁽¹⁾.

« On ne fait pas un interrogatoire et on est là pour accueillir la critique », prévient Hélène Marsot, chargée de projet, avant de grimper dans le premier immeuble de trois étages, place Charlie-Chaplin. Au deuxième palier, une porte finit par s'ouvrir. Handicapé, l'homme travaille déjà dans un Centre d'aide par le travail (CAT).

Mais saisit le tract invitant à des réunions d'information et à un job d'été ? « Peut-être pour quelqu'un que vous connaissez ? »

« Plus on parle de la démarche, plus on touchera du monde. Si les personnes sont informées par plusieurs biais, elles seront plus enclines à venir, car ça les rassure, rappelle Hélène Marsot. On compte 30 % de personnes handicapées dans les entreprises à but d'emploi en France, car on s'adapte justement aux contraintes des gens et à leurs compétences. »

Devant cet appartement de plain-pied, Claudine Gautier, commerciale à la retraite qui s'est portée bénévole pour toutes les tournées, raconte l'entretien qui vient de s'achever avec la locataire : « Elle est dans notre cible potentielle, mais elle est dans le déni. Elle était fermée au début, se disant dans l'incapacité de travailler à cause d'un handicap. Mais quand je lui ai dit que ça pouvait être quelques heures seulement, j'ai vu son sourire. Je suis sûre qu'elle va venir à la réunion. »

Pour Claudine Gautier, ce porte-à-porte n'est pas vain : « On n'est pas là pour leur trouver un job, mais pour les aider à retrouver confiance en eux en vue de retrouver un emploi et, souvent, une dignité. Si on tombe au moment où la personne a envie de changer, alors ça peut être un délice. »

« Peut-être qu'on le reverra »

Achavant leur tournée, les deux binômes sont happés sur le parking par François, 46 ans. Arrivé du Congo en 2019, il se plaint vivement de ne pas trouver de travail depuis qu'il a obtenu ses papiers, cette année : « J'étais encore à Pôle emploi ce matin, mais on me donne toujours de nouveaux rendez-vous, il y a trop de papiers, mais la maçonnerie, j'ai mon permis poids lourd. Même du ménage, n'importe quoi ! Faites comme les Américains : ils bas, la première cho-



Autour d'Hélène Marsot (à droite), chargée de projet, les bénévoles Sophie Bollet et Claudine Gautier, en plein porte-à-porte des Mahaudières, à Rezé.

se qu'on vous garantit, c'est de travailler, avant les papiers. » Cet homme n'a pas de place en crèche et l'obligation de garder son bébé de 15 mois le mercredi semble poser problème aux employeurs. « Soyez positif, ça va marcher », lui conseille Sophie Bollet, bénévole, l'invitant à se rendre au job d'été. Elle concédera avoir été secourue par un certain réalisme : « Il est en colère et il a raison. On se sent impuissant. » Hélène Marsot tempère : « Il a peut-être un problème de posture. Aujourd'hui, il est en rupture, mais les à atteindre. »

(1) Le périmètre retenu comprend les quartiers Château-Mahaudières, Port-au-Ble et Hôtel-de-Ville, à Rezé. Sur les 900 personnes visées dimanche, 400 sont demeurées sans emploi depuis plus d'un an. 300 sont bénéficiaires du RSA et autres sont appelés les invisibles.

(2) Réunion d'information le 10 octobre, de 14 h à 15 h 30, au Centre d'aide par le travail (CAT) de Rezé. Le 11 octobre, de 13 h 30 à 14 h 30, au Centre d'aide par le travail (CAT) de Rezé. Le 12 octobre, de 13 h 30 à 14 h 30, au Centre d'aide par le travail (CAT) de Rezé. Tél. 07 56 24 32 23.

Sylvain AMIOTTE

REV

REV

Ils parlent de nous !



CHÂTEAU

Les encombrants sont collectés et valorisés

L'association Environnements solidaires intervient dans le quartier pour collecter les déchets volumineux. Ils sont remis à disposition des habitants ou sont recyclés.

Impliquer les habitants pour améliorer leur cadre de vie et la propreté du quartier, coordonner les actions des partenaires pour proposer des solutions nouvelles et des services utiles aux habitants, tel est l'objectif du plan d'action « Ressources au Château ». Piloté par la Ville, ce plan associe de multiples acteurs déjà présents et très actifs sur le quartier.

UNE EXPÉRIENCE DE BELLEVUE TRANSPOSÉE AU CHÂTEAU

À Nantes, dans le quartier Bellevue, Environnements solidaires organise depuis 2016 une collecte des encombrants et leur redistribution auprès des habitants. Depuis le printemps, cette action, couronnée de succès, est expérimentée au Château, en coordination avec les bailleurs sociaux Habitat 44, La Nantaise d'habitations et Atlantique habitations. « Nous l'avons présentée aux habitants en faisant du porte-à-porte, ils étaient ravis », rapporte Imede Belassal, de l'association Environnements solidaires.

TOURNÉE LE JEUDI MATIN

Tous les jeudis matin, Imede effectue, avec Axel ce jour-là, une tournée dans les parties communes des immeubles pour ramasser appareils électriques, électroniques et électroménagers (D3E), mobilier... Le duo peut à la demande se rendre chez les habitants qui n'ont pas la

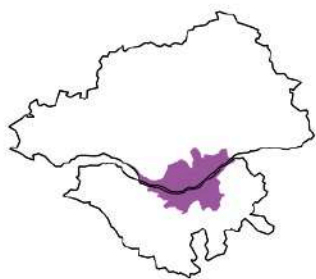


L'association Environnements solidaires récupère vos encombrants.

capacité physique de descendre les objets lourds dont ils veulent se débarrasser. Et soulagent les habitants non équipés de voiture pour se rendre à la déchetterie. Les déchets réutilisables collectés sont apportés dans un local de stockage mis à disposition par Habitat 44. Dans une logique de redistribution solidaire, les habitants peuvent y récupérer gratuitement ce qui fonctionne. Le reste est envoyé vers des filières locales de valorisation, le carton chez Oser Forêt Vivante, les D3E (déchets d'équipements électriques et électroniques) chez Envie 44. Près de 50 m³ de déchets ont déjà été récupérés sur les deux premiers mois de collecte.

INFOS – Environnements solidaires,
Imede Belassal au 06 71 58 47 48

Ils parlent de nous !



Nantes

loire-atlantique.fr/delegation-nantes

LE DROIT D'OBTENIR UN EMPLOI

Rezé — L'article 5 du préambule de la Constitution française stipule que chaque citoyen a le droit d'obtenir un emploi et le devoir de travailler. Dans la réalité, on voit bien que ce droit à l'emploi est difficile à garantir. Pour faire bouger les lignes, la Ville de Rezé, avec le Département et de nombreux partenaires, a décidé de lancer une démarche de Territoire zéro chômeur de longue durée, portée par l'association d'insertion Oser forêt vivante, dans les quartiers du Château, de Port-au-Blé et d'Atout Sud. « Sur 6 000 habitants et habitantes dans ce secteur, nous estimons à près de 900 personnes concernées par cette question du droit à l'emploi, avec beaucoup de demandeurs d'emploi qui ne sont pas ou plus dans les radars de l'accompagnement », détaille Ludovic Ducuing, coordinateur du projet. Avec des problématiques bien identifiées : la garde d'enfants, la santé, la formation ou les difficultés administratives. En septembre et en octobre, une opération porte-à-porte sera organisée pour rencontrer ces invisibles. L'objectif final de cette démarche est de postuler à l'expérimentation nationale en 2024, pour pouvoir établir une entreprise à but d'emploi, qui embaucherait en CDI ces personnes très éloignées de l'emploi afin d'effectuer des travaux et des services utiles, non pourvus sur Rezé. « En faisant ce travail d'identification et de mobilisation des personnes invisibles autour de l'accès à l'emploi, nous abordons de fait l'accès au droit, la participation des personnes, la création de lien social... »

07 56 24 32 23 coordo-tzclld@osser-foret-vivante.com



Ils parlent de nous !

Vie locale

Economie - social

12/04/2023

Trois quartiers rezéens dans le territoire zéro chômeur

Le Château, Port-au-Blé et le secteur Atout Sud composent le périmètre du territoire zéro chômeur. 900 habitants de ces quartiers pourront bénéficier de ce dispositif qui vient lever les obstacles à l'emploi.

ouest
france

Dans la lutte contre l'exclusion, un nouveau chapitre s'ouvre à Rezé. La municipalité a emboîté le pas des villes qui expérimentent le dispositif Territoire zéro chômeur. L'idée est de « proposer une solution d'emploi à toutes les personnes volontaires qui en sont privées durablement », rappelle Pierre Quéneá, l'élú de Rezé qui préside le comité local pour l'emploi.

Deux possibilités : ces personnes trouvent leur place dans une entreprise en proximité ou bien elles participent à l'éclosion de nouveaux services, au sein d'une entreprise à but d'emploi, encadrée par des financements publics.

La zone Atout Sud incluse dans le territoire

Il restait à définir le périmètre de ce territoire. C'est fait. Le dispositif concernera les habitants des quartiers Château, Mahaudières, hôtel de ville et Port-au-Blé. Il inclut l'ensemble de la zone économique Atout Sud, par conséquent Trentemoult, Haute-île et Basse-île y figurent également. Pont-Rousseau, finalement, n'y entre pas. Le choix a été de s'en tenir à un bassin de vie de 6 000 habitants, sachant qu'on y recense 900 personnes susceptibles d'adhérer au dispositif.

« Le périmètre est dimensionné pour tenir les engagements », explique Laurent Marion, élu délégué à l'économie. La collectivité mise sur la coopération des entreprises du territoire. La zone Atout Sud est un vivier d'emplois, logique de l'inclure. Qui plus est, même si cette partie nord de Rezé cède du terrain à l'habitat, elle garde du potentiel en foncier économique. Or, « il nous faudra en trouver pour l'entreprise à but d'emploi », argumente Laurent Marion.

Pour quel genre d'activité ? « Des services aux habitants, du réemploi, de la prestation en service sup-



Les mardis matin, au bas du centre socioculturel du Château, ou également place François-Mitterrand, c'est par une discussion sur le travail, l'emploi désiré, le vécu personnel, que le dispositif Zéro chômeurs se fait connaître à Rezé. (PHOTO DR)

port... C'est ce qui se pratique dans les autres territoires zéro chômeur. On aimerait d'ailleurs tenir des at-

eliers avec les entreprises du secteur pour identifier les besoins », précise l'élú rezéen. Tout est imaginable, dans la mesure où ça ne concurrence pas une activité existante.

Les Rezéens invités à délivrer le message

Combien d'emplois à créer ? Entre 80 et 90 estimés pour le moment. Tout dépendra du succès de la campagne pour faire connaître le dispositif. Aux 300 personnes touchées par

Pôle emploi, s'ajoutent 300 autres qui ont reçu l'info en direct, à la sortie de l'école, devant la maison de quartier, en allant chercher un don alimentaire. « Si des Rezéens veulent participer à faire passer le message, en porte à porte, qu'ils nous contactent », dit Ludovic Ducuing, employé par Oser et chargé d'animer l'opération.

Aller dire à ceux qui se pensent exclus à jamais du monde du travail que cette fois, ils seront écoutés et qu'on ne les enverra pas au casse-pipe mais au contraire qu'ils deviendront acteurs pour leur futur emploi,

voilà la mission. « Tout le monde a une place à prendre », souligne Ludovic Ducuing. Déjà, quelques bénévoles s'impliquent pour les entretiens d'une heure, « où on fait connaissance et on cerne ce que la personne cherche, veut faire et ne pas faire ».

Pour entrer en contact avec eux, rendez-vous ce jeudi 13 avril, de 14 h à 17 h, place François-Mitterrand, à Rezé. Nantes métropole y déploie son village pour l'emploi, l'équipe du territoire zéro chômeur en est, cela va de soi.

Sylvie HROVATIN.

Ils parlent de nous !

Les Sorinières

Des protections périodiques lavables, c'est valable



Trois bénévoles de l'atelier couture des Petites mains de Marcelle, ont aidé la dizaine de participantes à confectionner des protections périodiques lavables.

PHOTO : OUEST-FRANCE

Un atelier de fabrication de protections périodiques a été organisé dans le cadre de la Journée internationale des droits des femmes, avec le centre communal d'action sociale (CCAS), samedi, à la médiathèque L'Échappée.

Cet atelier couture tous niveaux a consisté en un temps d'échange autour de la fabrication de serviettes périodiques lavables avec l'association Au Fil du linge, en partenariat avec le Département de Loire-Atlantique.

« Il y avait environ une dizaine de

participantes. Chacune a reçu un tuto et un patron de la serviette et est repartie avec ses serviettes et un petit sachet confectionnés. Trois bénévoles de l'atelier couture des Sorinières Les Petites mains de Marcelle, se sont proposées pour apporter leur aide », explique Sophie, animatrice.

Samedi 18 mars, de 9 h 30 à 12 h 30, atelier d'autodéfense verbale *Sororité*, espace Camille-Claudel. Gratuit, sur inscription au CCAS 02 40 13 00 05.

Ils parlent de nous !

an
EMBRE 2023

Déterminés à remettre

EMPLOI. Dans le département, les initiatives Territoires zéro chômage de longue durée se multiplient pour favoriser l'insertion, notamment à Nantes et Rezé.

« **C**hacun a le devoir de travailler et le droit d'obtenir un emploi », cette déclaration issue de la Constitution de 1946, Territoires zéro chômage de longue durée (TZCLD) en a fait son mantra. Initié en 2011, ce dispositif a depuis essaimé partout en France. L'objectif ? Sur un périmètre défini, trouver un travail à des personnes durablement éloignées de l'emploi. Dans l'agglomération nantaise, deux initiatives sont en cours d'élaboration.

« Toute personne qui veut travailler doit pouvoir le faire »

« À Nantes, la réflexion a commencé à émerger après les émeutes au Breil en 2018. Pour de nombreux habitants, la question de l'emploi était centrale dans les difficultés que connaissent les quartiers », explique Marie Prouvost.

Ayant connaissance de la démarche TZCLD, elle imagine, avec d'autres militants des quartiers populaires, la mise en place d'un projet de ce type à Nantes. Quatre ans plus tard, le quartier Bottière, à l'est de la ville, a été retenu suite à une décision de la Métropole. « C'est un gros quartier de 5 700 habitants qui présente l'intérêt d'être à la fois une zone résidentielle et



Pour Ludovic Ducoing, le but est d'abord de faire connaître le projet, comme ici à un village de l'emploi.

Photo TZCLD

économique », détaille Marie Prouvost, coordinatrice de l'association la Belle Cordée Nantaise qui chapeaute le projet.

Car le but pour cette initiative est de proposer un emploi de proximité aux habitants. « Répondre à une offre Pole Emploi pour un travail à Rezé lorsqu'on habite ce quartier ça n'a pas de sens », tance Jean-

Claude Quinton, coprésident de la Belle Cordée. À Rezé, justement, l'association d'insertion professionnelle, Oser Forêt Vivante pilote la même expérimentation au quartier du Château. Le coordinateur de la structure Ludovic Ducoing précise : « Plus de la moitié de ces personnes privées d'emploi sont des familles monoparen-

tales, des mères isolées avec des enfants. Il y a aussi des jeunes déscolarisés qui n'ont aucun pied dans l'emploi. Ce sont des personnes dites "invisibles" qui ne sont pas dans les statistiques. »

Création d'entreprises à but d'emploi

Barrière de la langue, subtilités administratives, difficultés pour se déplacer, les obstacles sont nombreux et peuvent dissuader le retour à l'emploi pour ces personnes. « Toute personne qui veut travailler doit pouvoir le faire. Une personne restée longtemps au chômage se persuade qu'elle ne travaillera plus jamais. Notre but est de lui redonner la foi d'arriver », déclare Marie Prouvost. Basé sur le volontariat, TZCLD a pour mission d'accompagner les habitants vers un retour à l'emploi en fonction des besoins du territoire.

D'où l'ambition phare du projet qui reste la création d'une entreprise à but d'emploi (EBE). « Avec les travaux du quartier Doulon-Gohards, on peut imaginer des activités autour de la démolition, de la réhabilitation et du réemploi de matériaux », estime Marie Prouvost. « L'EBE est une vitrine. Le but est de montrer aux entreprises l'employabilité de ces personnes », affirme Ludovic Ducoing.

Nicolas Baudriller

Annexe 1

Personnes salariées dans l'année	ACI	AI
Hommes	60	46
Femmes	46	51
Moins de 26 ans	14	8
26 et moins de 50 ans	75	69
Plus de 50 ans	17	20
Infra III – (anciennement infra V)	65	51
Niveau III- CAP, BEP (anciennement V)	18	27
Niveau IV- BAC (anciennement IV).....	14	10
Niveau V BAC+2 (anciennement III).....	9	9
Niveau VI BAC+3 et BAC+4 (anciennement II)		
Niveau VII BAC +5 (anciennement I)		
Autres		
Demandeurs d'emploi de moins d'un an	21	20
Demandeurs d'emploi entre un et deux ans	23	16
Demandeurs d'emploi de plus de deux ans	63	25
Bénéficiaires du RSA socle	74	21
Bénéficiaires de l'ASS	9	6
Demandeurs d'emploi (RQTH)	11	15
➤ Dont Bénéficiaires de l'AAH	4	5
Habitants de QPV	19	10
PSMJ		
Réfugiés.....	31	13